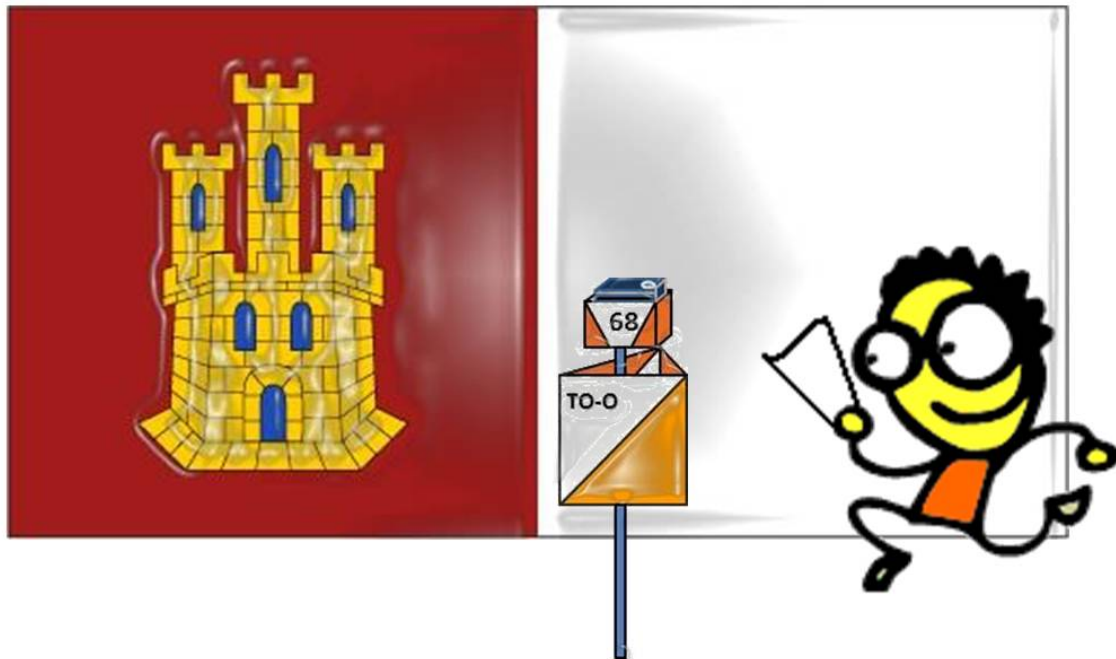


# CAMPEONATO DE CASTILLA-LA MANCHA DE ORIENTACIÓN EN *Edad Escolar*



*14 y 15 de marzo 2015*  
*Los Alijares - Polán*  
*(Toledo)*

**BOLETIN INFORMATIVO N° 1**





## **SALUDA DEL PRESIDENTE DE LA FECAMADO**

Los cimientos de nuestra federación son sólidos y fuertes; más de mil doscientos escolares habéis tomado parte en actividades de orientación, por un lado los más pequeños dentro del programa del fomento de la actividad física y por el otro, aquellos que siguen el itinerario competitivo.

A estos escolares se irán sumando muchos más que realicen actividades de fomento de la actividad física y el deporte durante la primavera que, con la floración del almendro, ya empieza a vislumbrar.

El invierno ha sido especialmente duro, hemos aplazado pruebas por condiciones meteorológicas adversas y habéis competido con temperaturas que invitan más a estar en casa que a descubrir nuevos bosques.

Ya os he dicho alguna vez que el Deporte de Orientación en Castilla-La Mancha os lo debe todo a vosotros. A los que estáis compitiendo y a los que fruto del paso del tiempo os habéis hecho mayores y os habéis convertido en monitores, entrenadores, cartógrafos, organizadores de pruebas, etc. Muchas gracias por vuestro esfuerzo.

Cada año el nivel de competitividad y exigencia de nuestros escolares es mayor, dentro de unas semanas, nueve de vosotros representarán a España en el Campeonato del Mundo Escolar. Nueve escolares que podrían haber sido diez u once, porque calidad tenemos de sobra, aunque tengamos que esperar un año más.

Por ello nos vemos obligados a ofreceros mejores terrenos, trazados más exigentes y competiciones de calidad, sois vosotros los que nos debéis indicar hasta donde podemos y debemos llegar.

Hemos conseguido celebrar, de forma simultánea, cuatro competiciones escolares de carácter provincial operando otros tantos sistemas SportIdent de forma autónoma, estrenaremos planos y terrenos en casi todas las competiciones de nuestra Liga y organizaremos un campus de entrenamiento donde habrá planos inéditos.

El club Toledo-O ha puesto lo mejor de su parte para que todos podamos disfrutar de tres jornadas de orientación que servirán para seleccionar a los escolares que representarán a Castilla-La Mancha, en el Campeonato de España en Edad Escolar, a celebrar Albacete, los días 1, 2 y 3 de mayo y donde la orientación de Castilla-La Mancha seremos protagonistas por partida doble.

Agradecer a la Academia de Infantería su apoyo y disposición cada vez que nos hemos dirigido a ellos, ya sea para solicitar instalaciones o material, incluso en plazos de tiempo muy justos.

Y sobre todo, no podemos olvidar el esfuerzo que la sociedad castellano-manchega realiza, por medio de las instituciones que nos representan, para que el deporte de orientación sea una actividad cada vez con más presencia en la región.

ENHORABUENA, mucha suerte y a disfrutar del bosque.

***José Ramón Molina Valverde***

***Presidente de la FECAMADO***



## ORGANIGRAMA

### ORGANIZA:

- Junta de Comunidades de Castilla-La Mancha.

### COLABORAN:

- Federación de Castilla-La Mancha de Orientación.
- CDB. Deporte Integral / Toledo-Orientación.
- Academia de Infantería.
- Excmo. Ayuntamiento de Polán.

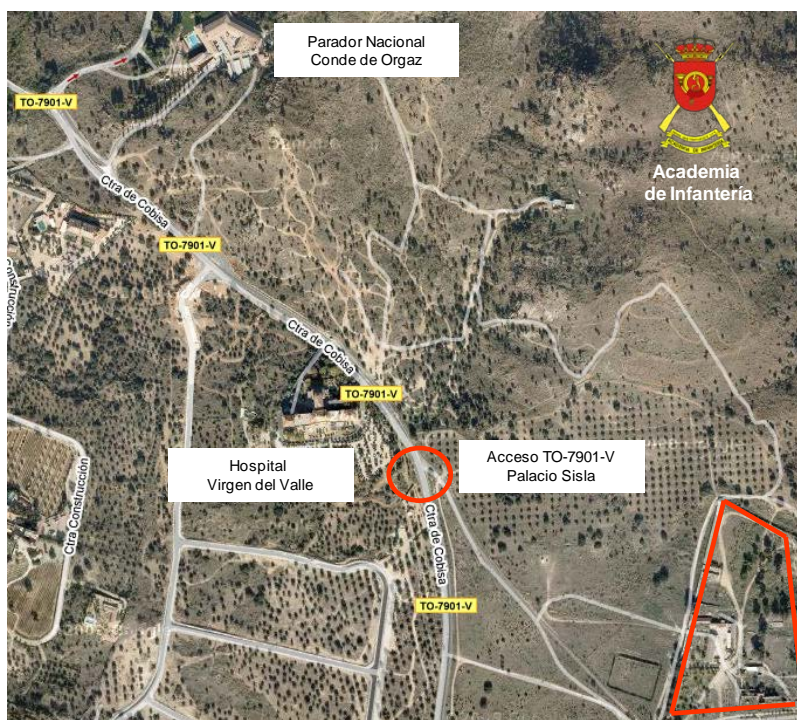
## SITUACIÓN DEL CENTRO DE COMPETICIÓN

Competición de orientación diurna, individual en la que se desarrollarán tres carreras: Media distancia, Sprint y Larga distancia.

El Centro de Recepción se situará en las instalaciones del toledano Albergue Juvenil “Castillo de San Servando”.

El Centro de Competición de las carreras media y larga se situará en el Palacio de Sisla, dentro del Campo de Maniobras de la Academia de Infantería.

Acceso situado al Este de la Carretera de Toledo a Cobisa (al Sur del Parador Nacional de Turismo “Conde de Orgaz” y frente al Hospital Geriátrico Virgen del Valle).



Para el Sprint, el Centro de Competición se situará en el pabellón polideportivo de Polan (suelo duro), Calle Castillo s/n.



## PARTICIPANTES

Selecciones provinciales de Albacete, Ciudad Real, Cuenca, Guadalajara y Toledo formadas por los cuatro mejores corredores de las siguientes categorías:

- Alevín: Nacidos/as en los años 2003/2004. Se permite la participación a los nacidos en 2005. Masculina y femenina.
- Infantil: Nacidos/as en los años 2001/2002. Se permite la participación de los nacidos en 2003. Masculina y femenina.
- Cadete: Nacidos/as en los años 1999-2000. Se permite la participación a los nacidos en el 2001. Masculina y femenina.
- Juvenil: Nacidos/as en los años 1997-1998. Esta categoría se establece bajo la dirección técnica de la FECAMADO. No es una categoría oficial del CRDEE. Masculina y femenina. Es requisito imprescindible para poder participar en esta categoría, el tener licencia federativa en vigor para el año 2015.

## DESCRIPCIÓN DE TERRENO

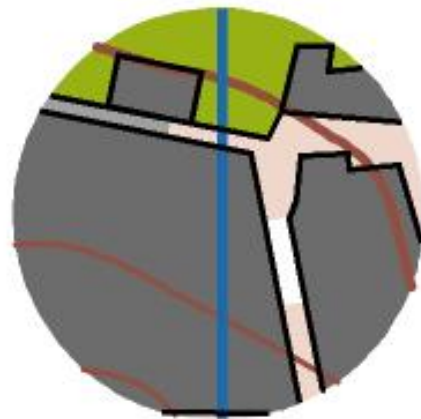
Las pruebas del sábado y domingo por la mañana se desarrollan en el Campo de Maniobras de la Academia de Infantería de Toledo. Estamos, pues, como invitados en un recinto militar. Pedimos vuestra colaboración para dejar patente ante esta institución nuestro "fair play" y el exquisito comportamiento que la familia de la orientación tiene siempre con la naturaleza y más si cabe en este caso, que es un recinto privado.

**PRECAUCIÓN:** Aunque el Campo de Maniobras se encuentra limpio de artefactos y material militar, podemos encontrar en nuestros recorridos algún resto de proyectiles o similar. En estos casos **¡¡NO TOCAR NI GOLPEAR ESTOS OBJETOS!!**. En el centro del campo de maniobras se realizan las prácticas de tiro. En principio no hay ningún peligro, pero hemos preferido, de acuerdo con las indicaciones de la Academia, prohibir el acceso a esta zona. Además, no hay ninguna elección de ruta que beneficie el cruzar esta zona. Todo el perímetro está rodeado por un cortafuego y una red de obra de plástico de color naranja.



El mapa presenta unos desniveles suaves en la parte Sur, mientras que en el Norte son bastante más acusados. Hay zonas con abundante detalles de roca y un gran número de construcciones militares, campos de tiro, trincheras, pozos de tirador, obstáculos artificiales, etc. La vegetación más abundante es la encina (se ha reflejado en el mapa con el color verde 30%, pero también se emplea el verde 60% para las zonas más definidas de encinar), junto con zonas de olivar y pinar de repoblación (se emplea el símbolo de tierra de cultivo, amarillo con puntitos negros).

**SPRINT.** La localidad de Polán presenta un desnivel muy escaso. Hay un arroyo que cruza la población de Sur a Norte en la parte Oeste y hay gran abundancia de callejones y alguna zona semiurbanizada que obliga a una lectura detallada para elegir la ruta de acceso más rápida. Recordamos que es motivo de descalificación saltar los elementos que se han marcado en el mapa como impasables (alambradas y muros). Polán está cruzado por una antigua carretera nacional que debido a una circunvalación reciente soporta muy poco tráfico. Aun así intentaremos evitar cruzar esta carretera o que se haga por los puntos indicados donde no hay peligro (habrá personal de la organización para facilitar el cruce).



## PROGRAMA

### **Viernes 13 de marzo de 2015.**

- Recepción de los equipos participantes y acreditación de los mismos en el Albergue Juvenil del Castillo de San Servando (Toledo).
- 20:00 a 21:00 horas    Cena.
- 21:15 horas              Reunión Técnica (delegados provinciales).

### **Sábado 14 de marzo de 2015.**

- 08:30 a 09:30 horas    Desayuno.
- 10:30 horas              Salida del primer corredor carrera Media distancia.
- 13:30 horas              Cierre de Meta.
- 14:00 a 15:00 horas    Comida.
- 17:00 horas              Salida del primer corredor carrera Sprint.
- 19:00 horas              Cierre de meta.
- 20:00 a 21:00 horas    Cena.

### **Domingo 15 de marzo de 2015.**

- 08:30 a 09:30 horas    Desayuno.
- 10:00 horas              Salida del primer corredor de Larga distancia.
- 13:30 horas              Cierre de Meta.
- 13:45 horas              Entrega de Trofeos.
- 14:00 a 15:00 horas    Comida.
- Regreso a las localidades de origen.



## DISTANCIAS Y DESNIVELES

<b>LARGA DISTANCIA ESCALA 1:10000</b>	<b>DISTANCIA</b>	<b>DESNIVEL</b>	<b>CONTROLES</b>
ALEVIN FEMENINO			
ALEVIN MASCULINO			
INFANTIL FEMENINO			
INFANTIL MASCULINO			
CADETE FEMENINO			
CADETE MASCULINO			
JUVENIL FEMENINO			
JUVENIL MASCULINO			

<b>SPRINT ESCALA 1:5000</b>	<b>DISTANCIA</b>	<b>DESNIVEL</b>	<b>CONTROLES</b>
ALEVIN FEMENINO			
ALEVIN MASCULINO			
INFANTIL FEMENINO			
INFANTIL MASCULINO			
CADETE FEMENINO			
CADETE MASCULINO			
JUVENIL FEMENINO			
JUVENIL MASCULINO			

<b>MEDIA DISTANCIA ESCALA 1:7.500</b>	<b>DISTANCIA</b>	<b>DESNIVEL</b>	<b>CONTROLES</b>
ALEVIN FEMENINO			
ALEVIN MASCULINO			
INFANTIL FEMENINO			
INFANTIL MASCULINO			
CADETE FEMENINO			
CADETE MASCULINO			
JUVENIL FEMENINO			
JUVENIL MASCULINO			

## MAPAS

Los Alijares: Mapa base año 2000 - Servicio Geográfico del Ejército.  
Trabajo de campo octubre de 2010.  
Actualizado en marzo de 2015.

Polán: Mapa nuevo. Trabajo de campo febrero de 2015.

## SISTEMA DE TIEMPOS

Se empleará el sistema SportIdent. La organización proporcionará las tarjetas electrónicas a aquellas provincias que no dispongan de ellas. En la inscripción al CRDEE, cada provincia incluirá el número de tarjeta SportIdent de aquellos corredores que ya la tengan en propiedad o asignada por su Delegación.

## ACREDITACIÓN DE CORREDORES

Los delegados de los equipos presentarán el formulario de inscripción deportiva de todos los corredores, los cuales, además, deberán traer su Documento Nacional de Identidad.

## PROTOCOLO DE COMPETICIÓN

Los monitores provinciales deberán comprobar en los listados de inscritos el número de tarjeta electrónica y hora de salida asignados a sus respectivos corredores. Cualquier anomalía deberá ser comunicada a la organización lo antes posible.

Se confeccionarán horarios de salida distintos para cada prueba. No se permitirá el cambio de ninguna hora de salida, salvo por causa justificada autorizada por la Dirección Técnica del campeonato.

### EN LA SALIDA:

- Tres minutos previos a la salida cada corredor deberá borrar los datos de la tarjeta electrónica y comprobar su funcionamiento.
- Dos minutos antes podrá recoger la descripción de controles correspondiente a su categoría.
- Un minuto antes se accede a la zona de mapas.
- Al sonido de la salida, cinco pitidos; el corredor pica la baliza de salida y cogerá el mapa pudiendo dirigirse ya al triángulo de salida y continuar con su recorrido. Hay que "picar" la baliza de salida justo antes de coger el mapa.

### EN LA META:

Al menos un monitor o delegado por provincia deberá permanecer en meta durante el desarrollo de la prueba y hasta la conclusión de la participación de sus respectivos corredores, en coordinación con los jueces. Si por alguna circunstancia, debiera ausentarse (acompañar a un corredor a los servicios sanitarios... etc.) otro monitor provincial ocuparía su lugar.

Al llegar a meta todos los corredores deben picar las bases que se encuentren en ésta para asignar un tiempo de finalización.

Posteriormente se descargarán los datos de la tarjeta electrónica en el ordenador de la organización. El corredor podrá recoger los parciales de su recorrido. Si un corredor se retira debe dirigirse a la meta o salida, entregar el mapa e informar a los jueces y a su monitor.

Los corredores al llegar a meta deberán depositar el mapa en la caja con el nombre de su provincia.

### **EN CARRERA:**

Es obligatorio pasar por el control de salida y por todos los controles en el orden establecido.

El corredor debe verificar que la base emite una señal luminosa y/o sonora. Si un control no reproduce estas señales (luminosas y/o sonoras), el corredor debe picar con la pinza tradicional, que se encontrará en el mismo soporte, en una de las casillas de reserva que llevará impresas en su mapa.

## **CLASIFICACIONES**

### **CLASIFICACIÓN INDIVIDUAL:**

A cada orientador que participe en cada una de las pruebas del Campeonato Regional Escolar de Orientación se le asignará una puntuación calculada de la siguiente forma:

- Vencedor/a: 100 puntos.
- Resto de participantes:  $\frac{\text{tiempo del ganador (segundos)}}{\text{tiempo del corredor (segundos)}} \cdot 100$
- Los corredores descalificados: 10 puntos.

Para elaborar la clasificación final individual, en cada clase y categoría, se sumarán los puntos obtenidos en cada una de las carreras (Larga, Sprint y Media). El ganador del Campeonato en cada clase y categoría, será aquel orientador que obtenga una puntuación mayor en la suma del total de las carreras.

Si se produjese un empate en la clasificación se situará primero aquel que tenga un mayor número de primeros puestos, sin límite del número de pruebas. Si persiste el empate, aquél cuyo mejor coeficiente sea más alto, cuyo segundo coeficiente sea mejor, etc.

### **CLASIFICACIÓN POR EQUIPOS:**

Los tres primeros de cada equipo y en cada una de las tres pruebas, de manera independiente, aportarán los puntos obtenidos individualmente a esta clasificación. En caso de empate se decidirá a favor del equipo cuyo cuarto orientador esté mejor clasificado en la clasificación general final.

Los tres primeros clasificados en cada una de las categorías representarán a Castilla-La Mancha en el Campeonato de España Infantil y Cadete. La cuarta plaza para el citado campeonato será designada por la dirección técnica de la FECAMADO. Si por cualquier motivo alguno de estos clasificados no pudiera asistir, se seguirá la clasificación general hasta completar la selección.

## TROFEOS

- **INDIVIDUAL:** Trofeo a los tres primeros clasificados.
- **EQUIPOS:** Trofeo y Medallas a los cuatro componentes de los tres mejores equipos de cada categoría.

Para todo lo no contemplado en este documento se aplicará la normativa de la Federación Española del Deporte de la Orientación (FEDO).

## CONSIDERACIONES DEL ALOJAMIENTO

Al ser el alojamiento en un albergue juvenil de la Junta de Comunidades de Castilla-La Mancha, es recomendable que los participantes lleven el siguiente material:

- Toallas.
- Chanclas.
- Útiles de aseo personal.
- Trofeo a los tres primeros clasificados.

El albergue proporciona sábanas y mantas.

